

**Dodatek k návodu k obsluze
a instalaci kotlů BENEKOV**

ODPOPELŇOVAČ

**Ke kotlům: R16, R26, R51
C16, C26, C51
C16 P, C26 P, C51 P
S16, S26**

Obsah

1. Popis odpopelňovače	3
2. Montáž odpopelňovače ke kotli BENEKOV	5
3. Ovládání odpopelňovače pomocí řídicí jednotky	7
4. Údržba odpopelňovače	7
5. Důležitá upozornění	7
6. Záruka a odpovědnost za vady.....	8

V souladu s NV č. 176/2008 Sb., příloha 1, bod 1.7.4. se jedná o

PŮVODNÍ NÁVOD K POUŽITÍ.

Copyright 2014 Leopold Benda ml. a spol., licence BENEKOVterm spol. s r.o.

Všechna práva vyhrazena.

Veškerý text, obrázky jsou předmětem autorského práva a další ochrany duševního vlastnictví.

1. Popis odpopelňovače

Odpopelňovač je zařízení, které slouží k odsunu popela z popelníkového prostoru kotlů BENEKOV. Z kotle je popel transportován 2 vodorovnými šnekovými vynášeči (přední a zadní) do dvou boxů odpopelňovače.

Pro zadní šnekový vynášeč se nejčastěji používá box o objemu 20 l, pro přední šnekový vynášeč se používá box o objemu 40 l.

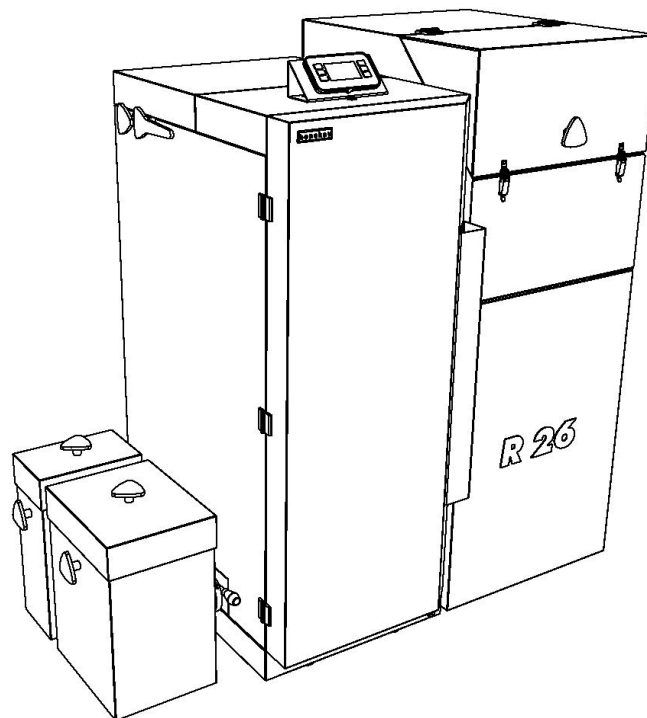
Tento odpopelňovač je určen k následujícím kotlům:

- 1.) BENEKOV R16, R26, R51
- 2.) BENEKOV C16, C26, C51
- 3.) BENEKOV C16 P, C26 P, C51 P
- 4.) BENEKOV S16, S26

Z důvodu minimalizace nákladů při pořízení tohoto zařízení, jak i nákladů provozních spojených se spotřebou elektrické energie, náhon odpopelňovače je odvozen od pohonu automatického čištění výměníku.

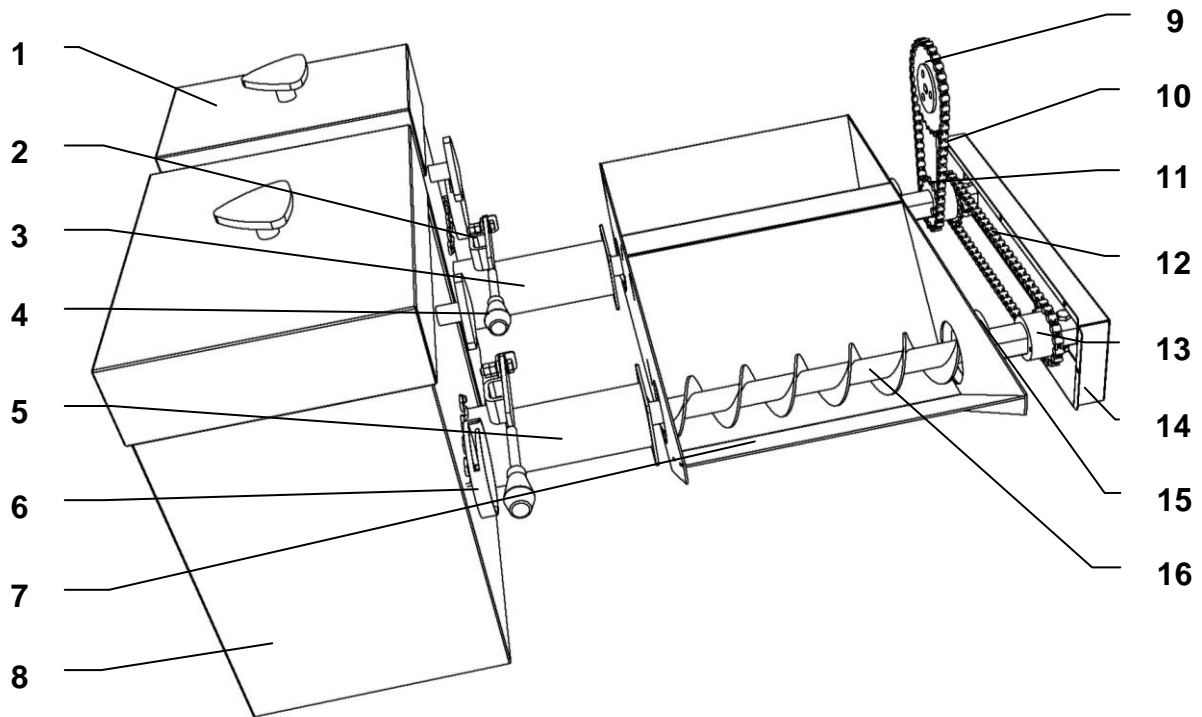
V případě, že odpopelňovač bude instalován ke kotlům řady BENEKOV C, které v základní výbavě nemají automatické čištění výměníku, je nutno dodatečně pořídit i tento pohon (společně s příslušnou konzolou a hřídeli), popř. celou sestavu automatického čištění.

Pozor! Pro spolehlivý provoz odpopelňovače popel musí mít sypkou konzistenci bez tvrdých spečenců.



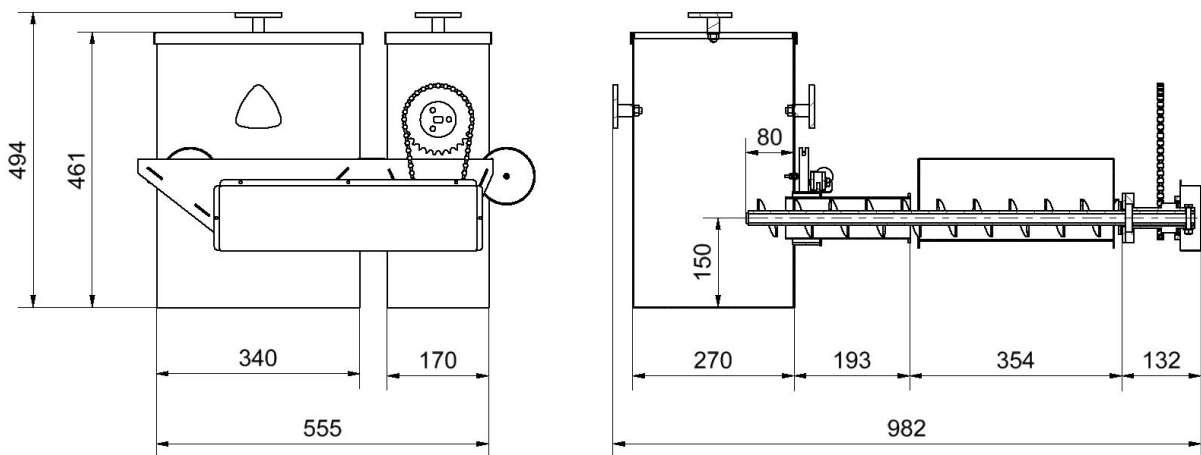
Obr. č. 1 Základní pohled na kotel BENEKOV s odpopelňovačem

Obr. č. 2 Uspořádání odpopelňovače

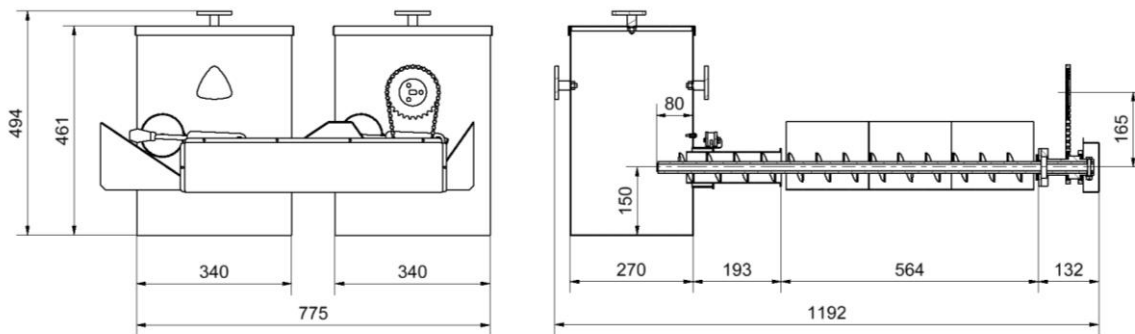


1. box zadní
2. západka
3. vývod zadního šnekového vynašeče
4. páka odpopelňovače
5. vývod předního šnekového vynašeče
6. zátka boxu odpopelňovače
7. žlab odpopelňovače
8. box přední

9. řetězové kolo velké odpopelňovače
10. řetěz svislý odpopelňovače
11. řetězové kolo malé odpopelňovače
12. řetěz vodorovný odpopelňovače
13. náboj pohonu odpopelňovače
14. kryt řetězu odpopelňovače
15. konzola odpopelňovače s ložiskem
16. šneková hřídel odpopelňovače



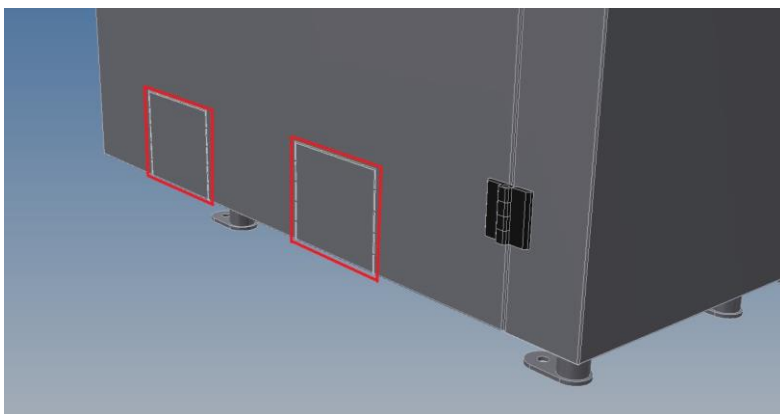
Obr. č. 3 Rozměrové schéma odpopelňovače R16, R26



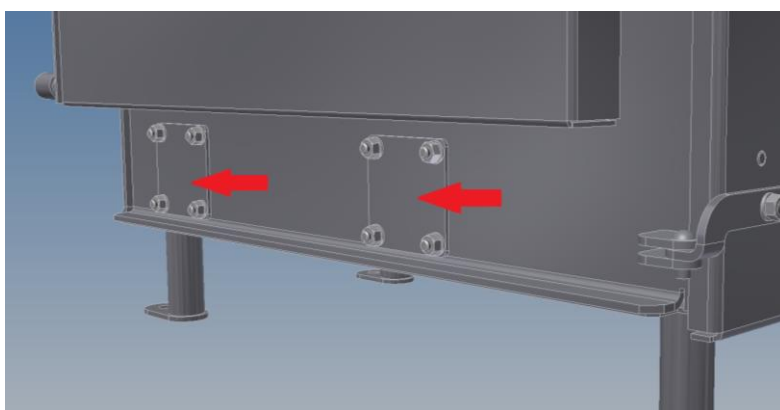
Obr. č. 4 Rozměrové schéma odpelňovače R51

2. Montáž odpelňovače ke kotli BENEKOV

- Odstranit kryty noh kotlového tělesa (pokud jsou součástí dodávky kotle).
- Ve spodní části pravého a levého pláště kotle vystřihnout jejich perforovanou část.

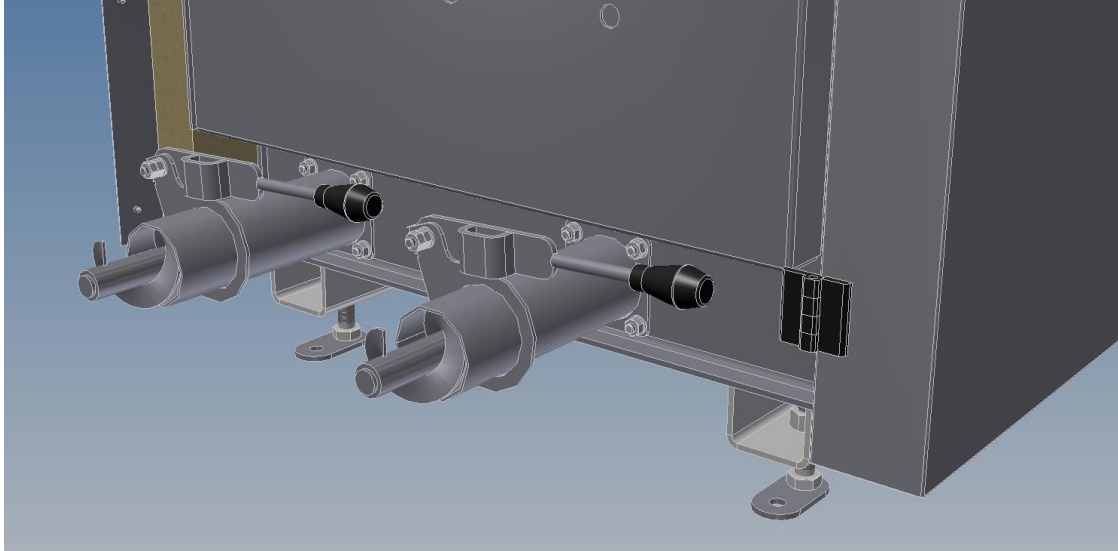


- Demontovat stávající víčka otvorů pro odpelňovač, na každé straně po 2 ks.

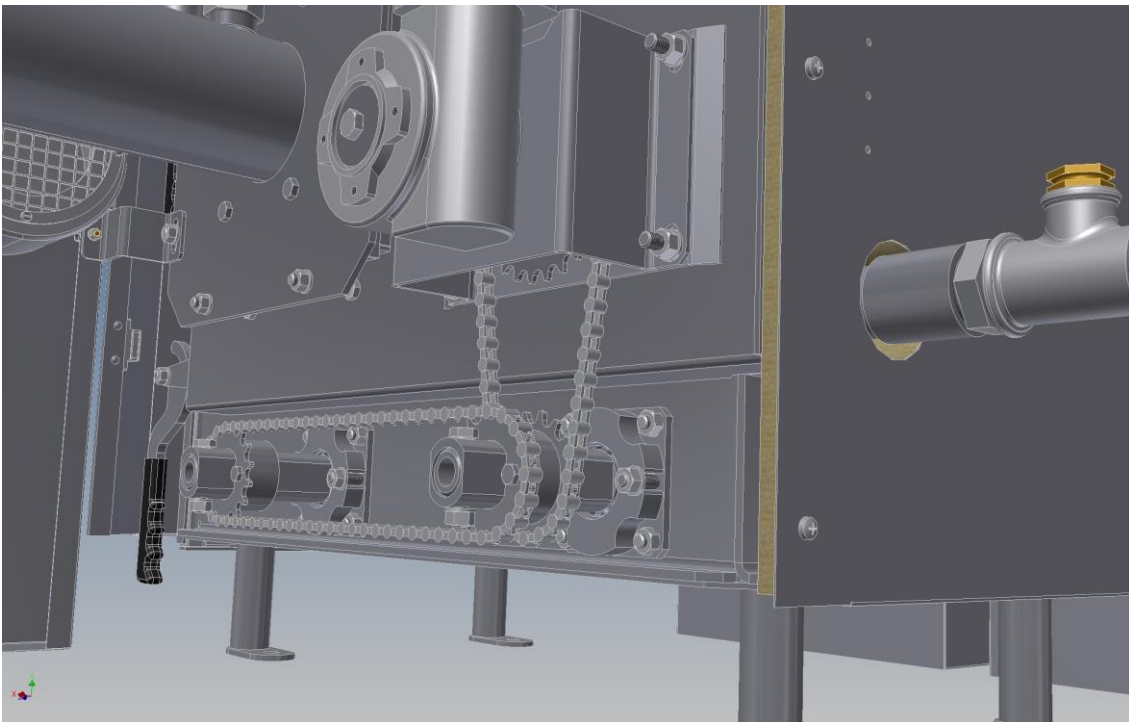


- Z popelníkového prostoru kotle odstranit popelník, popelníkový prostor důkladně vyčistit.
- Do popelníkového prostoru vložit žlab odpelňovače (obr. 2, poz. 7) na doraz tak, aby se dotýkal zadní stěny kotlového tělesa. U kotlů R16, R26, C16, C26, C16 P, C26 P, S16 a S26 žlab odpelňovače je tvořen jedním dílem. U kotlů R51, C51 a C51 P žlab odpelňovače je tvořen 3 identickými díly (v tomto případě nutno je vkládat v pořadí: pravý, levý a nakonec prostřední).

- Na straně kotle, kde není zásobník paliva na místo 2 původních víček otvorů pro odpopelňovač namontovat vývod předního a zadního šnekového vynašeče (obr. 2, poz. 3 a 5).

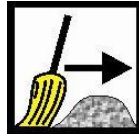


- Na straně kotle, kde je zásobník paliva na místo 2 původních víček otvorů pro odpopelňovač namontovat konzoly odpopelňovače s ložiskem (obr. 2, poz. 15), do kterých byly předem zasunuty šnekové hřídele odpopelňovače (obr. 2, poz. 16).
- Na straně kotle, kde je zásobník paliva na konce šnekových hřídelí nasunout náboje pohonu odpopelňovače (obr. 2, poz. 13) a zajistit šrouby M8x45.
- Na společnou hřídel pohonu čističe a odpopelňovače namontovat řetězové kolo velké odpopelňovače (obr. 2, poz. 9).
- Na namontovaná řetězová kola osadit řetěz svislý (obr. 2, poz. 10) a řetěz vodorovný (obr. 2, poz. 12) odpopelňovače.



- Řetěz vodorovný (obr. 2, poz. 12) zakryt krytem (obr. 2, poz. 14), který se přišroubuje na boční plášť.
- Na vývod předního šnekového vynašeče (obr. 2, poz. 5) nasunout box o objemu 40 l (obr. 2, poz. 8).

- Na vývod zadního šnekového vynašeče (obr. 2, poz. 3) nasunout box o objemu 20 nebo 40 l (obr. 2, poz. 1).
- Páku odpopelňovače (obr. 2, poz. 4) sklopit do polohy tak, aby její očko usedlo na západku (obr. 2, poz. 2).
- V případě, že pohon čističe a odpopelňovače doposud nebyl připojen ke kotli, je zapotřebí jej připojit pomocí napájecího kabelu a konektoru na konektor řídicí jednotky s piktogramem odpopelňovače.



Obr. č. 5 Piktogram odpopelňovače

3. Ovládání odpopelňovače pomocí řídicí jednotky

Nastavení parametrů odpopelňování provést dle samostatného manuálu k řídicí jednotce Siemens Climatix.

4. Údržba odpopelňovače

- 1.) Při provozu odpopelňovače je nutné dbát na kontrolu stavu popela ve sběrném boxu (obr. 2, poz. 1 a 8). Odpojení boxu odpopelňovače od kotle se provádí nadzvednutím páky (obr. 2, poz. 4) a vysunutím boxu z vývodu vynašeče (obr. 2, poz. 3 a 5). Pro zamezení vysypávání popela během jeho vynášení slouží zátky boxu odpopelňovače (obr. 2, poz. 6). Zpětná montáž se provádí v opačném pořadí.
- 2.) Při nepřetržitém provozu odpopelňovače se doporučuje občas zkontrolovat vnitřní prostor boxu odpopelňovače.
- 3.) Dále se doporučuje občasné **vnější** očištění odpopelňovače a jeho pohonu. Čištění nutno provádět suchým štětcem. **Kotel (a tím i odpopelňovač) v této době musí být odpojen od přívodu elektrické energie.**

5. Důležitá upozornění

- Odpopelňovač mohou obsluhovat pouze osoby dospělé, seznámené s tímto návodem k obsluze. Ponechat děti bez dozoru dospělých u kotle s odpopelňovačem, který je v provozu, je nepřípustné.
- Tento spotřebič není určen pro používání osobami (včetně dětí), jímž fyzická, smyslová nebo mentální neschopnost či nedostatek zkušeností a znalostí zabraňuje v bezpečném používání spotřebiče.
- Při provozu odpopelňovače musí být odpopelňovač řádně zajištěn pákou k západce na vývodu vynašeče.
- Nutno dbát na to, aby se do odpopelňovače nedostaly tvrdé spečence nebo jiné tvrdé předměty. Hrozí nebezpečí poškození odpopelňovače.
- Po ukončení topné sezóny je nutno odpopelňovač důkladně vyčistit. Místnost, kde je odpopelňovač instalován nebo skladován, nutno udržovat v čistotě a suchu.
- Je zakázáno zasahovat do konstrukce a elektrické instalace odpopelňovače.

6. Záruka a odpovědnost za vady

- Výrobce poskytuje záruku na odpopelňovač po dobu 24 měsíců od data prodeje konečnému uživateli, za předpokladu, že bude používán a obsluhován v souladu s podmínkami, uvedenými v návodu.
- Výrobce v žádném případě neodpovídá za ztrátu zisku, dobré pověsti nebo zakázek ani žádné náhodné, zvláštní nebo následné škody, které vzniknou v souvislosti s používáním nebo naopak nemožností používání tohoto výrobku.
- Každé oznámení vad musí být učiněno neprodleně po jejich zjištění vždy písemnou formou a telefonickou domluvou.
- Při nedodržení uvedených pokynů nebudou záruky poskytované výrobcem uznány.
- Záruka se nevztahuje na případy, které vznikly nesprávnou obsluhou zařízení, nedodržením technických podmínek pro provoz zařízení, běžným opotřebením, úmyslným poškozením a poškozením zařízení, které vzniklo v důsledku neodvratné a živelné události (požár, voda, krádež, násilné poškození apod.).
- Záruku nelze též uplatnit, není-li řádně vyplněn záruční list od prodejce.
- Výrobce si vyhrazuje právo na změny prováděné v rámci inovace výrobku, které nemusí být obsaženy v tomto návodě.



BENEKOVterm s.r.o.
Masarykova 402
793 12 Horní Benešov
Tel.: +420 554 748 008, Fax :+420 554 748 008
E-mail: info@benekov.cz, www.benekov.cz

Vydání: 2015/04