

Kdy se vyplatí vytápět doma elektřinou?

Elektřina je nejdražší „palivo“ dostupné na českém trhu. Přesto se prodej elektrokotlů na českém trhu zvýšil za poslední tři roky o více než 50 %. **Není to náhoda, v mnoha případech technické i ekonomické výhody převažují a zákazníci si elektrokotle pořízují.**

Mezi největší výhody elektrokotlů patří nízké náklady na instalaci a minimální náklady na údržbu. Oproti plynovým kotlům není nutno platit za postavení a připojení komína, což ušetří jednak vstupní investici, ale i prostor ve vytápěném objektu. Zejména v bytových domech bez centrálního zdroje to může být výhodné řešení. Oproti plynovým kotlům se nemusí platit zákonem předepsané pravidelné revize komína ani samotného kotle, což za dobu životnosti celého zařízení ušetří desítky tisíc Kč.

Ideální využití elektrokotlů je v nízkoenergetických domech nebo novostavbách s tepelnou ztrátou do 10 kW. Tam, kde jsou tepelné ztráty vyšší už se spíše vyplatí uvažovat o pevných palivech, třeba automatických kotlích na pelety nebo uhlí, protože roční náklady na palivo při spalování elektřiny ve srovnání s tuhými palivy jsou už příliš vysoké. U nízkoenergetických domů se náklady na vytápění elektřinou mohou pohybovat mezi 10 až 20 tisíc Kč ročně. U většího objektu s tepelnou ztrátou okolo 20 kW vytápění elektřinou může vyjít na 50 až 60 tisíc Kč ročně, zatímco vytápění stejného objektu automatickým kotlem na uhlí by vyšlo méně než na polovinu, mezi 20 až 25 tisíc Kč.

V posledních letech se zvýšil prodej tepelných čerpadel (TČ). Přitom u domů s tepelnou ztrátou do 10 kW lze dosáhnout lepší ekonomiku využitím elektrokotle. Více než 90 % instalací TČ v ČR je řešeno systémem vzduch-voda. Instalace kvalitního TČ tohoto typu vyjde na cca 250 tisíc Kč. Oproti tomu instalace kompletní elektrokotelny vyjde do 40 000,- Kč. Jen při instalaci se tak ušetří více než 200 tisíc Kč. U technologie TČ je pak nutno řešit pravidelné revize chladicí kapaliny, provádět pravidelný servis a údržbu, měnit zhruba každých 10 let kompresor za desítky tisíc Kč a je nutno vyrovnat se s hlukem celého zařízení. Naproti tomu elektrokotel nepotřebuje prakticky žádnou údržbu, neřeší se revize vnitřních částí a nejsou zapotřebí výměny žádných drahých dílů během životnosti kotle. Při rozpočítání vstupní investice a všech provozních nákladů během životnosti zařízení vychází použití elektrokotle jako ekonomicky výhodnější řešení.

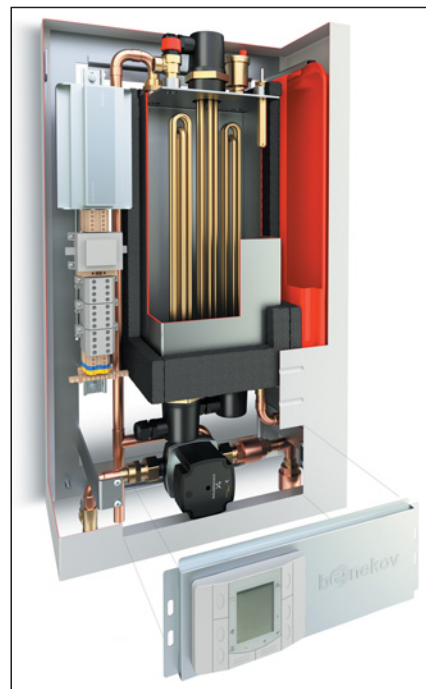


◀ Obr. 1 ●

benekov[®]

Česká rodinná firma BENEKOV má ve svém portfoliu, jako jediný výrobce, unikátní řadu Elektrokotelen. Doposud všichni výrobci nabízeli uživatelům samotný kotel, ale neřeší provoz celé kotelny. BENEKOV kromě samotného kotle dodává ještě tzv. „hydroblok“. Spojením obou prvků vzniká kompletní Elektrokotelna BENEKOV a toto řešení má celou řadu výhod. Jednou z nich je dodávka celého zařízení a poskytnutí záruk 5 let na kotlové těleso a vybrané komponenty Siemens od jediného výrobce. Další je eliminace chyb v zapojení kotlů nesprávným postupem montážní firmy. Díky řídicím prvkům Siemens je dosaženo minimálně 5 % úspory na spotřebě elektřiny pomocí precizního řízení všech topných okruhů směšovacími ventily Siemens.

Jedinečnost řešení elektrokotelen BENEKOV spočívá dále ve využití prvků uvnitř zařízení. Jako jediný výrobce používá ministrykače a modulární řízení topných spirál, což zvyšuje životnost nejvíce namáhaných dílů kotle až na dvojnásobek proti jiným běžně dodávaným elektrokotlům na trhu a snižuje to nároky na servis zařízení.



▶ Obr. 2 ●

Elektrokotle jsou výborné řešení pro majitele novostaveb nebo bytových domů s tepelnou ztrátou do 10 kW, kteří chtějí šetřit místem na kotelnu, nechtějí řešit pravidelné revize komína nebo plynových kotlů a mají zájem o klid a pohodu při vytápění. Pro zajištění tepla ve větších domech se vyplatí uvažovat o využití tuhých paliv, protože ekonomika jejich provozu už se výrazně projevuje.

Více informací o jediných Elektrokotelnách na českém trhu naleznete na www.benekov.com

□ firemní